

## PRIKLJUČITEV

### 1. Uvodna stran

Za vsak poseg v prostor, za katerega se v skladu z Zakonom o graditvi objektov zahteva izdaja gradbenega dovoljenja (zahtevni ali manj zahtevni objekti), mora investitor od upravljavca določene infrastrukture pridobiti ustrezno izjavo, s katero ta potrjuje projektne rešitve in način vključevanja objekta v to infrastrukturo.

Postopek se začne z enotno vlogo za izdajo projektnih pogojev in soglasja za priključitev.

V primeru, da bo objekt stal v varovanem pasu obstoječih objektov in naprav gospodarske javne elektro infrastrukture ali zahteva priključitev v infrastrukturo mora investitor pridobiti:

- projektne pogoje
- soglasje k projektu (soglasje na projektno rešitev)

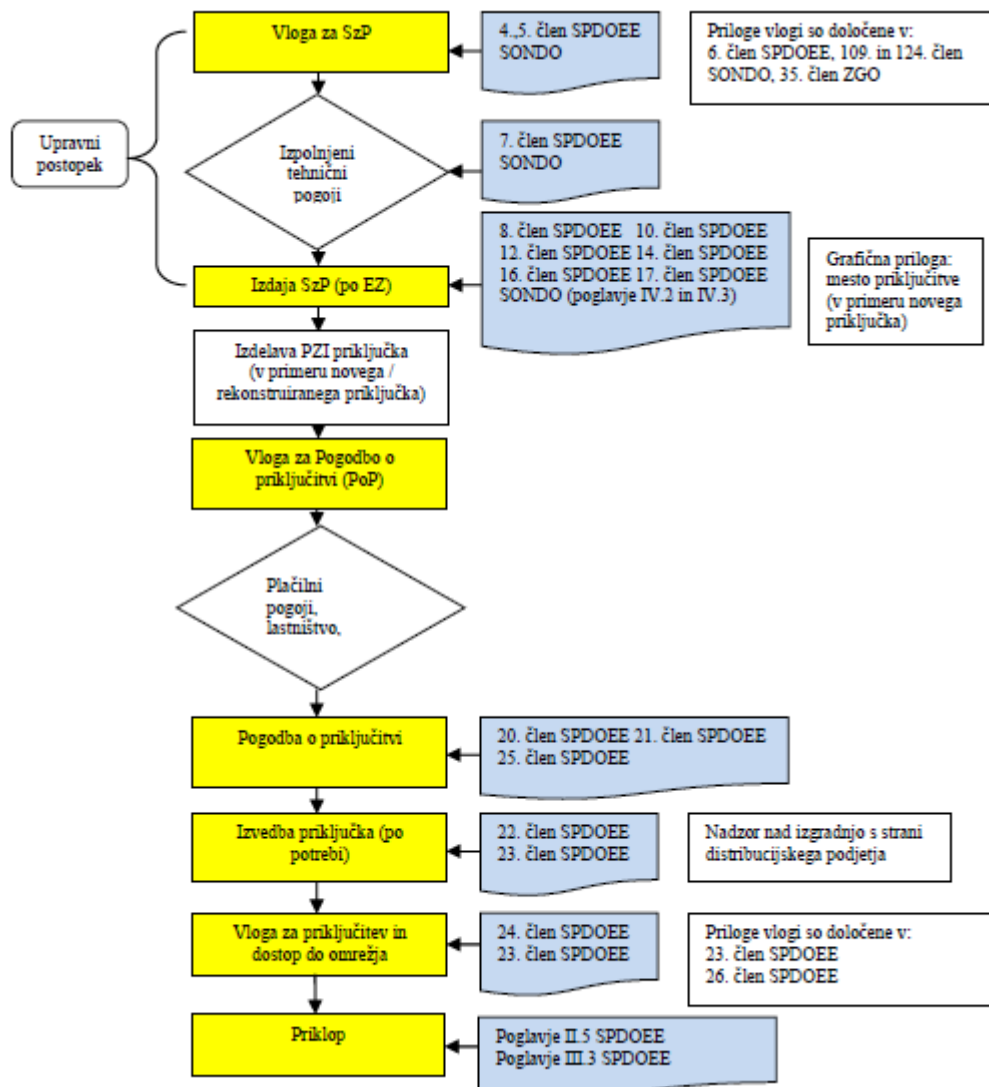
V primeru, da objekt ne posega v varovane pasove gospodarske javne elektro infrastrukture in ni zahtevana priključitev na javno infrastrukturo, se projektne pogoje ne izda, ampak se takoj izda soglasje k projektu. Na osnovi potrjene projektne dokumentacije investitor pristopi k pridobitvi gradbenega dovoljenja.

Po pridobitvi dokončnega gradbenega dovoljenja mora investitor zaprositi za oz. urediti:

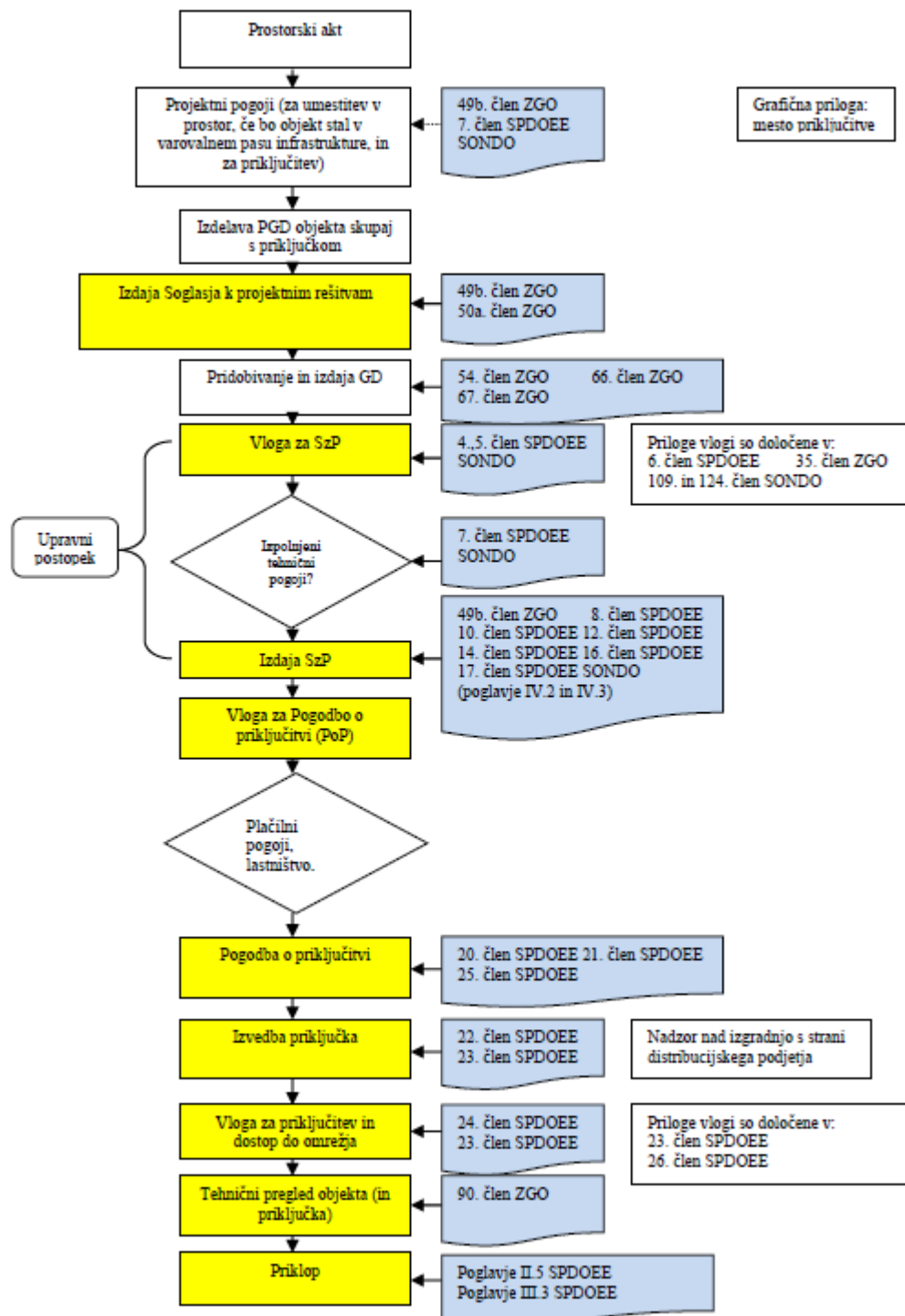
- soglasje za priključitev
- pogodbo o priključitvi
- nadzor nad izdelavo priključka
- pregled priključka in merilnega mesta
- priključitev merilnega mesta na omrežje

Diagram poteka priključevanja uporabnika na distribucijsko omrežje

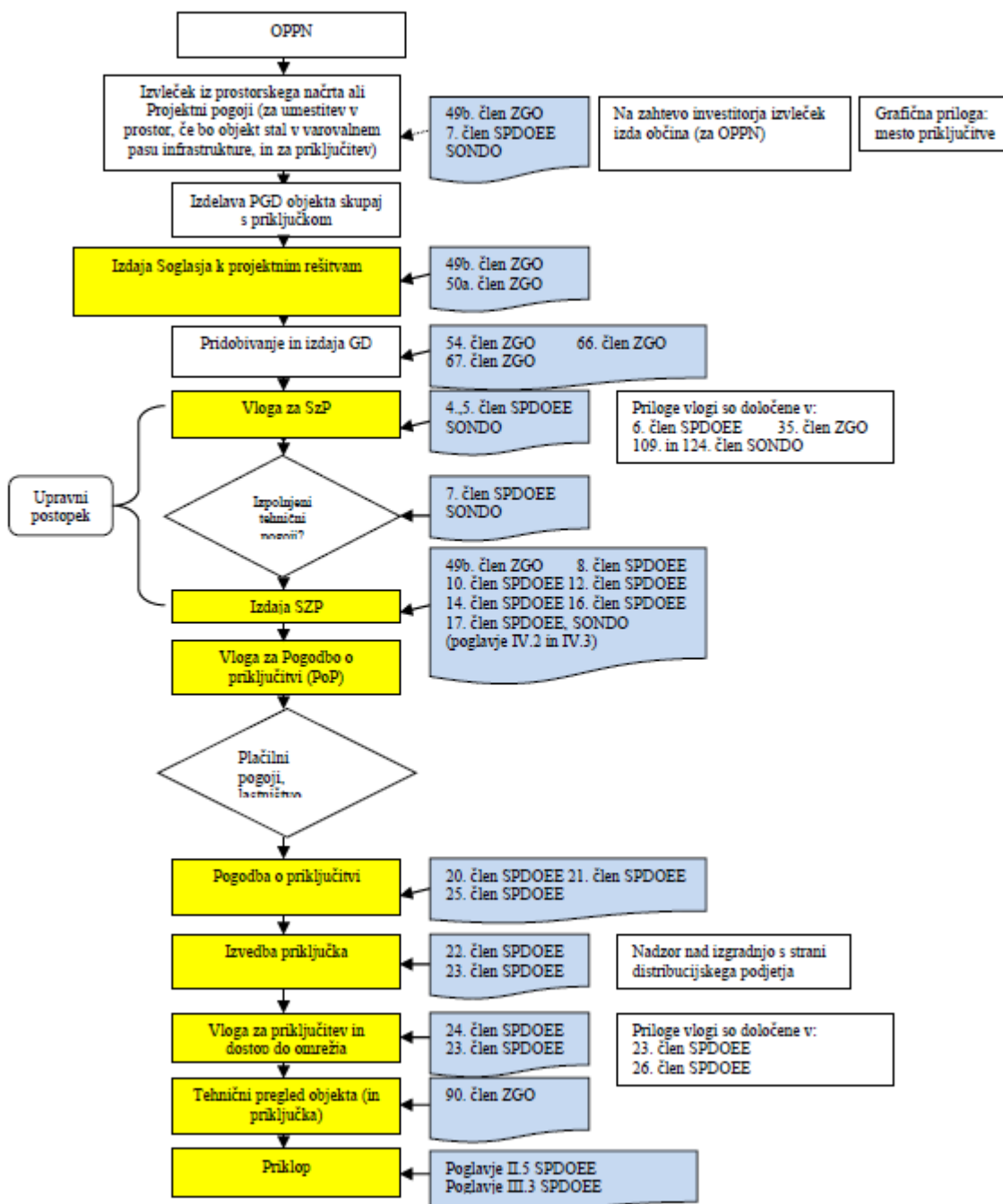
1. Obstoječi uporabniki, ki ne potrebujejo gradbenega dovoljenja



## 2. Novi uporabniki (izgradnja objekta po prostorskih aktih razen OPPN)



### 3. Novi uporabniki (izgradnja objekta po OPPN)



## 2. Projektne pogoje (v nadaljevanju PP)

Projektne pogoje se izdajo pred začetkom izdelave projekta za pridobitev gradbenega dovoljenja na območju, ki je s posebnimi predpisi opredeljeno kot varovani pas gospodarske javne infrastrukture (koridor) in v primerih ko se zahteva priključitev objekta ali naprave na distribucijsko omrežje.

Elektro Primorska, d.d. bo PP izdala na podlagi pisne *enotne vloge* investitorja.

Izpolnjeni vlogi za izdajo PP je potrebno priložiti:

- Idejno zasnovo objekta, ki mora biti izdelana v skladu s Pravilnikom o projektni dokumentaciji (Ur.l. RS, št. 55/08) – obvezna vsebina so prikazi umestitve objekta v prostor in zahtevana priključna moč.
- Kopija katastrskega načrta (v kolikor ni zajeta v idejni zasnovi)

Elektro Primorska d.d. lahko v postopku izdaje projektnih pogojev zahteva še dodatna dokazila in projektno dokumentacijo v kolikor se ugotovi, da je to potrebno za izdajo predmetnega akta.

V primeru, da objekt ne posega v varovane pasove gospodarske javne elektro infrastrukture in se ne zahteva priključitev objekta ali naprave na distribucijsko omrežje, se projektne pogoje ne izda, ampak se takoj izda soglasje k projektu.

---

### 3. Soglasje za priključitev (v nadaljevanju SzP)

SzP določa tehnične in druge pogoje za priključitev novega ali obstoječega objekta na distribucijsko omrežje. Na podlagi izdanih projektnih pogojev in SzP investitor poskrbi za izdelavo projektne dokumentacije za izgradnjo novega objekta in njegovega priključka na distribucijsko omrežje.

Elektro Primorska, d.d. bo SzP izdala na podlagi pisne enotne vloge investitorja. Izdaja SzP se vodi po določbah Zakona o splošnem upravnem postopku (v nadaljevanju ZUP).

SzP je potrebno pridobiti v primeru:

- priključitev novega objekta na elektroenergetsko omrežje
- spremembe priključne moči (povečanje ali zmanjšanje priključne moči)
- spremembe skupine končnih odjemalcev
- spremembe tehničnih karakteristik objekta ali naprav (sprememba ali rekonstrukcija priključka, sprememba tehničnih karakteristik naprav uporabnika, združevanje več merilnih mest v eno merilno mesto, delitev merilnega mesta).

SzP se lahko izda za nedoločen in določen čas. SzP za določen čas se izda za priključitev gradbišč in začasnih objektov (javne prireditve, RTV prenosi, ... ). SzP za določen čas za gradbišče velja največ eno leto in ga je na podlagi pisne vloge možno podaljšati največ dvakrat, vsakokrat za eno leto. SzP za določen čas za prireditve in podobno se izda za čas trajanja tovrstne prireditve, vendar največ en mesec, s podaljšanjem največ dvakrat, vsakokrat največ za en mesec.

Izpolnjeni vlogi za izdajo soglasja za priključitev je potrebno priložiti:

a.) novogradnja:

- za nov zahteven ali manj zahteven objekt je obvezna priloga gradbeno dovoljenje
- za nov nezahteven objekt je obvezna priloga dovoljenje za gradnjo nezahtevnega objekta,
- za nov enostaven objekt dokazilo, da je postavitve objekta skladna z veljavnimi prostorskimi akti
- lastništvo predmetnega objekta (ažuriran izpisek iz zemljiške knjige), sicer pa dokazilo o pravici razpolaganja z nepremičnino ter izjava ostalih solastnikov, da se strinjajo z izdajo SzP
- kopija katastrskega načrta z vrisanim objektom in komunalnimi priključki

b.) spremembe na obstoječem priključku:

- lastništvo objekta ali pooblastilo lastnika (v primeru da vlagatelj ni lastnik),
- projekt (idejna zasnova) ali načrt električne inštalacije iz katerega bo razvidna potrebna priključna moč.

V kolikor je investitor v predhodnem postopku priključevanja na distribucijsko omrežje določene od zgoraj navedenih prilog že dostavil, slednjih ni potrebno ponovno priložiti. Elektro Primorska, d.d. lahko v postopku izdaje

SzP zahteva dodatna dokazila ali projektno dokumentacijo, v kolikor se ugotovi, da je to potrebno za oceno izvedljivosti priključitve.

Na osnovi pridobljenih podatkov iz predloga priključitve Elektro Primorska, d.d. z analizo in izračuni preveri ali so ob upoštevanju tehničnih karakteristik omrežja, napetostnih razmer in tokovnih obremenitev v omrežju, ob upoštevanju tehničnih predpisov, ki določajo zahtevano kakovost oskrbe in dopustne odklone tehničnih parametrov, izpolnjeni tehnični pogoji za priključitev.

V kolikor tehnični pogoji ne omogočajo priključitve, se izdaja SzP z odločbo zavrne. Pred izdajo odločbe o zavrnitvi izdaje SzP Elektro Primorska d.d. skliče ustno obravnavo (skladno z določili ZUP), na kateri investitorja obvesti o tehničnih razlogih za zavrnitev in predstavi možne alternativne rešitve, pri katerih bi bodoči uporabnik lahko v določenem deležu tudi sodeloval. Ob morebitnem tovrstnem dogovoru se izdela zapisnik o javni obravnavi in je le-ta podlaga za izdajo SzP. V kolikor se bodoči uporabnik ne strinja s takšno rešitvijo, se izda odločba o zavrnitvi izdaje SzP.

Če imetnik SZP (fizična oseba) umre ali preneha obstajati (pravna oseba), če gre za spremembo gradbenega dovoljenja zaradi spremembe investitorja v času med izdajo SZP in priključitvijo ali pravni promet z objektom v času med izdajo SZP in priključitvijo, se SZP lahko prenese na pravnega naslednika, ki je pravna ali fizična oseba, ki dejavnost opravlja z istimi objekti, napravami ali z napeljavami. Novi uporabnik mora najpozneje v tridesetih dneh po prejemu sodne ali upravne odločbe ali sklenitve pogodbe o nastali spremembi pisno obvestiti Elektro Primorska, d.d. in o tem predložiti ustrezna dokazila ter soglasje za priključitev objekta, sicer mora zaprositi za novo soglasje za priključitev. Prenos pravic iz soglasja za priključitev na drugo lokacijo ni mogoč.

V primeru, da je zaradi tehničnih rešitev iz SzP potrebno zgraditi ali prestaviti omrežje ali pa bo priključek prešel v last Elektro Primorska, d.d. je potrebno skleniti ustrezne služnostne pogodbe.

---

#### **4. Soglasje k projektu (v nadaljevanju SkP)**

Na podlagi izdanih projektnih pogojev oz. soglasja za priključitev investitor poskrbi za izdelavo projektne dokumentacije.

Elektro Primorska, d.d. bo SkP izdala na podlagi pisne enotne vloge investitorja.

Izpolnjeni vlogi za izdajo SkP je potrebno priložiti:

- Projekt PGD za objekt in projekt NN ali SN priključka (v kolikor je to bil pogoj predpisan v projektnih pogojih ali v soglasju za priključitev na distribucijsko omrežje)

Elektro Primorska, d.d. preveri ali projekt PGD za predmetni objekt izpolnjuje pogoje določene v izdanih projektnih pogojih ter ali je izdelan skladno z veljavnimi predpisi in tipizacijami, predvsem pa preveri ali je v vodilni mapi vrisana trasa priključka na javno distribucijsko omrežje in je na osnovi trase določen varovalni pas. Ob usklajenosti projektov z vsemi pogoji in veljavnimi predpisi in tipizacijami se SkP izda, v nasprotnem primeru se izdaja SkP z odločbo zavrne.

V izogib težavam pri pregledu priključka in merilnega mesta pred priključitvijo objekta na omrežje priporočamo investitorjem, da pred gradnjo pridobijo soglasje k projektni rešitvi priključka.

---

#### **5. Pogodba o priključitvi (v nadaljevanju PoP)**

Po dokončnosti Soglasja za priključitev in pred priključitvijo na distribucijsko omrežje je potrebno z Elektro Primorska, d.d. skleniti še PoP. Z njo se urejajo vsa medsebojna premoženjska razmerja v zvezi s priključkom, zadeve v zvezi s pogodbami o služnosti, nadzor nad gradnjo priključka, vzdrževanje priključka in druga medsebojna razmerja, ki se dotikajo priključka in priključitve.

Elektro Primorska, d.d. bo PoP izdala na podlagi pisne enotne vloge investitorja. Veza za izdajo PoP je številka izdanega soglasja za priključitev na distribucijsko omrežje.

PoP je potrebno skleniti pri vseh novogradnjah in spremembah na obstoječih priključnih mestih uporabnika, ki tudi sicer zahtevajo izdajo novega soglasja za priključitev na distribucijsko omrežje, kakor tudi začasne priključke (gradbišča, prireditve).

Elektro Primorska, d.d. posreduje lastniku soglasja za priključitev v podpis tri izvode pogodbe. Po prejemu podpisne pogodbe (vseh treh izvodov) se preveri veljavnost soglasja za priključitev, na osnovi katerega je bila le-ta izdana. Nato PoP podpiše tudi predstavnik Elektro Primorska, d.d. ter en izvod obojestransko podpisane PoP skupaj s plačilnim nalogom za plačilo omrežnine za priključno moč (v nadaljevanju OPM) in neposrednih stroškov priključevanja na distribucijsko omrežje (v nadaljevanju NSP) posreduje lastniku soglasja za priključitev. Po prejemu obvestila o plačilu OPM in NSP se preveri ali so finančni pogoji v pogodbi še ustrezni glede na morebitne spremembe cenika OPM in NSP. V kolikor finančni pogoji niso več ustrezni, se investitorju posreduje aneks k PoP in v njem uskladi finančne pogoje glede na nove cenike.

OPM določa Javna agencija Republike Slovenije za energijo in je odvisna od priključne moči in skupine končnih odjemalcev. Podatki o OPM so objavljeni na spletni strani Javne agencija Republike Slovenije za energijo: <http://www.agen-rs.si>.

NSP so objavljeni na spletni strani SODO, d.o.o.:

[http://www.sodo.si/ceniki/ceniki\\_ki\\_jih\\_sodo\\_zaracunava\\_direktno\\_uporabnikom](http://www.sodo.si/ceniki/ceniki_ki_jih_sodo_zaracunava_direktno_uporabnikom)

---

## 6. Nadzor nad izgradnjo priključka

Investitor mora najmanj 8 dni pred začetkom del na priključku pisno obvestiti Elektro Primorska, d.d. o datumu začetka del.

Elektro Primorska, d.d. izvaja nadzor pri gradnji, spremembah in rekonstrukcijah priključka. Nadzor vključuje svetovanje in spremljanje gradnje priključka v skladu s predpisi za gradnjo tovrstnih objektov (preverja se ustreznost izvedbe, vgrajena oprema itd.), izvajanje potrebnih stikalnih manipulacij, obveščanje uporabnikov o morebitnih motnjah dobave električne energije, izvajanje priključitve in druga dela v zvezi z izgradnjo priključka in priključitvijo.

Pooblaščenim osebam Elektro Primorska, d.d., ki izvaja nadzor nad gradnjo priključka mora biti s strani investitorja ali izvajalca priključka omogočen vpogled v:

- Soglasje za priključitev,
- Pogodbo o priključitvi,
- Projektno dokumentacijo za priključek,
- soglasje k projektni dokumentaciji priključka.

V kolikor se pri nadzoru gradnje priključka ugotovi odstopanje od pogojev, določenih v soglasju za priključitev ali potrjeni projektni dokumentaciji, da izvedba ali vgrajena oprema ni v skladu s tehničnimi predpisi za gradnjo

tovrstnih objektov, Elektro Primorska, d.d. naloži investitorju izvedbo ukrepov za odpravo pomanjkljivosti. Dela na priključku lahko izvaja pravna oseba z ustrežno registracijo dejavnosti.

Po končanju del na izgradnji priključka mora investitor posredovati Elektro Primorska, d.d. izjavo o ustreznosti priključka in opravljenem pregledu izgradnje priključka.

V kolikor priključek ostane last investitorja oz. se ne prenese v osnovna sredstva Elektro Primorska, d.d., mora investitor z izvajalcem registriranim za dejavnost, s katero se izvaja vzdrževanje omrežij, skleniti pogodbo, s katero se zagotovi vzdrževanje priključka. Pogodbo o vzdrževanju mora imeti uporabnik sklenjeno ves čas veljavnosti soglasja za priključitev in pogodbe o priključitvi. Investitor, ki je lastnik priključka, je dolžan skleniti aneks k pogodbi o priključitvi, s katerim postane priključek del distribucijskega omrežja, kadar je to potrebno zaradi priključitve novih uporabnikov.

Priporočamo, da investitor po končani gradnji priključka za to prevzemno-predajno mesto pridobi ponudbe in sklene z dobaviteljem električne energije pogodbo o dobavi ali prodaji električne energije.

---

## 7. Vloga za priključitev in dostop do omrežja

Po izpolnitvi pogojev iz soglasja za priključitev in pogodbe o priključitvi, po dokončanju gradbenih in instalacijskih del in sklenjeni pogodbi o dobavi električne energije investitor izpolni vlogo za priključitev in dostop na distribucijsko omrežje.

[http://www.elektro-primorska.si/sl-si/Documents/vloga\\_za\\_prikljucitev\\_in\\_dostop\\_na\\_distribucijsko\\_omreze](http://www.elektro-primorska.si/sl-si/Documents/vloga_za_prikljucitev_in_dostop_na_distribucijsko_omreze)

Izpolnjeni vlogi je potrebno priložiti:

- priloge iz zgoraj omenjene vloge, odvisno od zahtevnosti primera

Elektro Primorska, d.d. vlogo pregleda in morebiti pozove investitorja k dopolnitvi le-te. Ko je vloga popolna, se postopek priključitve nadaljuje s pregledom priključka in merilnega mesta.

---

## 8. Pregled priključka in merilnega mesta

Pooblaščen oseba Elektro Primorska, d.d. se dogovori z investitorjem o datumu izvedbe pregleda priključka in merilnega mesta. Datum pregleda priključka in merilnega mesta bo izveden najpozneje v 8 delovnih dneh od datuma prejema popolne vloge za priključitev in dostop do distribucijskega omrežja.

V sklopu pregleda priključka in merilnega mesta se preveri skladnost priključka in merilnega mesta s priloženo dokumentacijo iz vloge za priključitev in dostop ter s strani Elektro Primorska, d.d. izdanih dokumentov za predmetno priključitev. Preveri se tudi izjavo izvajalca inštalacijskih del, da je inštalacija pripravljena za priključitev in da je uporabnik seznanjen, da mora ravnati z napravami, kot da so pod napetostjo. Če se ugotovijo odstopanja, se pisno na zapisnik zavrne priključitev, investitorju pa navedejo potrebni ukrepi za odpravo nepravilnosti.

---

## 9. Pogodba o dostopu

Proizvajalec lahko oddaja električno energijo v distribucijsko omrežje, odjemalec pa jo lahko odjema iz distribucijskega omrežja, če ima sklenjeno pogodbo o dostopu do distribucijskega omrežja. Pogodba o dostopu do distribucijskega omrežja se sklepa z imetnikom soglasja za priključitev in sicer za vsako prevzemno-predajno



mesto posebej. Pogodba o dostopu do distribucijskega omrežja se sklene pred začetkom oddaje ali odjema električne energije ali ob spremembi parametrov te pogodbe.

## 10. Priključitev objekta

Priključitev objektov uporabnika na javno distribucijsko omrežje lahko izvede le pooblaščen osebja Elektro Primorska, d.d. Pred priključitvijo se preveri:

- Ustreznost merilne naprave,
- Ustreznost omejevalca toka, ki je oz. ko je ta obračunski element,
- Delovanje predpisanega zaščitnega ukrepa pred previsoko napetost dotika,
- Ostale zahteve iz soglasja za priključitev.

### a.) Začasna priključitev objekta

V kolikor uporabnik potrebuje električno energijo na objektu za izvedbo funkcionalnih oz. zagonskih preizkusov in meritev, je možno na osnovi vloge objekt začasno priključiti na distribucijsko omrežje.

Uporabnik mora razen Vloge za priključitev in dostop na distribucijsko omrežje priložiti izpolnjeno izjavo izvajalca inštalacijskih del, da je električna inštalacija objekta izdelana v skladu z veljavnimi predpisi za električne inštalacije, veljavnimi SPDO in soglasjem za priključitev, predvsem pa da prevzame vso odgovornost za varno obratovanje električne inštalacije v času preskusov in meritev (Izjava o ustreznosti priključka in opravljenem pregledu izgradnje priključka). V primeru začasne priključitve mora Investitor k vlogi za priključitev in dostop priložiti vse potrebne priloge, razen kopije zapisnika in merilnega poročila o pregledu in preskusu električne inštalacije objekta. Čas trajanja začasne priključitve je odvisen od trajanja preskusov in meritev električne inštalacije. Začasna priključitev lahko traja največ sedem dni. Za večje objekte s tehnološko opremo in večjo porabo v času funkcionalnih preskusov in meritev mora biti obvezno sklenjena pogodba o dobavi in pogodba o dostopu za določen čas.

Pooblaščen osebja izpolni obrazec prijave merilnega mesta. Če je uporabnik na ti. letnem obračunu, se skupaj z uporabnikom oceni višina pričakovane mesečne porabe električne energije, ki se jo zaračunava v akontacijah do prvega rednega odčitavanja števca za obračun uporabe omrežja. Pred priklopom mora imeti uporabnik sklenjeno pogodbo dobavi in odjemu električne energije ter pogodbo o dostopu do distribucijskega omrežja.

Ko so izpolnjeni tehnično varnostni pogoji merilnega mesta in el. inštalacije ter zagotovljeni vsi potrebni dokumenti, pooblaščen osebja Elektro Primorska, d.d. vstavi glavno varovalko in s tem je merilno mesto priklopljeno. Priključitev merilnega mesta se praviloma izvede istočasno s prevzemom merilnega mesta.

Nova Gorica, 23.10.2013

Sektor za upravljanje DEES

Služba za priključevanje in sistemske zadeve