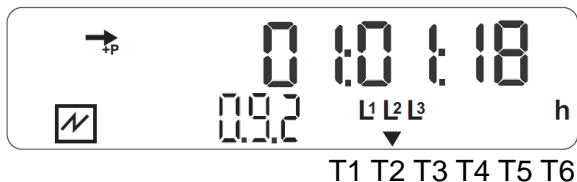


## Prikaz datuma (koda 0.9.2)



Puščica ▼ prikazuje, da števec trenutno meri električno energijo po MT.  
Zgornji primer prikazuje trenutni datum, ki je 1. 1. 2018 (dan:meseč:leto).

## Stanje odklopnika

<input type="checkbox"/>	odklopnik je vklopljen
<input type="checkbox"/> znak utripa	odklopnik je izklopljen
<input checked="" type="checkbox"/>	odklopnik je bil daljinsko izklopljen zaradi neizpolnjevanja pogodbenih obveznosti

V primeru, da je odklopnik izklopljen, pritisnite tipko za ponovno priključitev na vratih priključno merilne omarice oziroma na števcu.

Tipko držite pritisnjeno 5 do 10 sekund in jo nato izpustite. Vkllop se izvrši po nekaj sekundah. Če zaradi preobremenitve pride do ponovnega izklopa odklopnika, je potrebno pred naslednjim poskusom vklopa počakati 1 minuto.

## Tarifni pravilnik

V števcu je vpisan slovenski tarifni pravilnik, ki upošteva premik ure ob spremembah iz poletnega na zimski čas in obratno.

<b>VT</b>	ponedeljek - petek:	od 06:00 do 22:00
<b>MT</b>	ponedeljek - petek:	od 00:00 do 06:00 in od 22:00 do 24:00
	sobota, nedelja in prazniki:	od 00:00 do 24:00

## Koristne informacije

Klicni center:

- prijava okvare ali motnje 080 34 31
- reklamacije in informacije 080 34 32

E-pošta: [info@elektro-primorska.si](mailto:info@elektro-primorska.si)

Prijava na SMS/e-poštno obveščanje o planiranih prekinitvah dobave električne energije: <http://www.elektro-primorska.si/sms-e-mail-obvescanje>.

Gospodinjski števec

Landis+Gyr E450 G3



EVROPSKA UNIJA  
KOHEZIJSKI SKLAD  
NALOŽBA V VAŠO PRIHODNOST

Elektro  
Primorska



LCD zaslon

Tipka za ponovno priključitev  
(držite pritisnjeno 5 do 10 sekund in izpustite)

## Spoštovani,

ob vgradnji novega pametnega števca električne energije smo za vas pripravili nekaj ključnih informacij, ki se nanašajo na izgradnjo naprednega merilnega sistema (v nadaljevanju NMS) in uporabo števca.

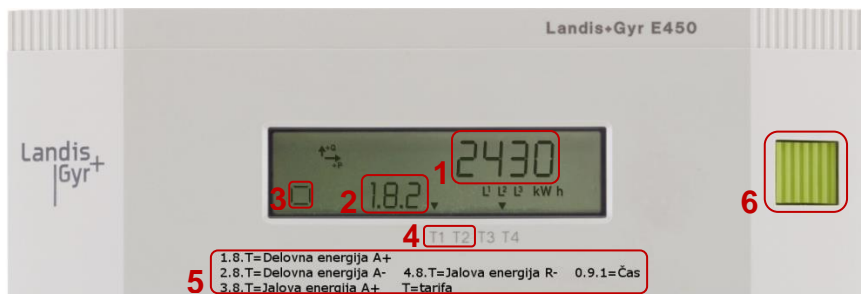
Elektro Primorska, d.d bo v obdobju med letoma 2017 in 2022 na svojem področju izvedla zamenjavo vseh 76.564 zastarelih obstoječih števcov električne energije s sodobnimi pametnimi števci. Namen operacije je izgradnja naprednega merilnega sistema. Naložbo sofinancirata Republika Slovenija in Evropska unija iz kohezijskega sklada.

Skladno z Uredbo o ukrepih in postopkih za uvedbo in povezeljivost naprednih merilnih sistemov električne energije, bomo najkasneje do konca leta 2025 v sistem naprednega merjenja vključili vsa merilna mesta.

Sistem naprednega merjenja je osnovni gradnik pametnih omrežij. Njegova uvedba prinaša veliko koristi, tako za distribucijska podjetja in ostale akterje na trgu, kot tudi za vse uporabnike omrežja. Ključne koristi so sledeče:

- obračun po dejanski mesečni porabi od dneva vključitve v NMS
- izbira eno ali dvotarifnega načina merjenja brez stroškov nabave in vgradnje merilne opreme
- možnost večtarifnega obračuna električne energije (odvisno od ponudbe dobavitelja električne energije)
- ob prekoračitvi naročene moči je možen ponovni vklop brez čakanja na dežurno službo in brez stroškov zamenjave varovalk
- ustrezna merilna oprema za izgradnjo samooskrbe

## Čelna stran števca



1 – prikaz količine izmerjene električne energije, datuma ali ure

2 – prikaz kode registra veličine iz točke 1

koda **1.8.1** → Prikaz števnega stanja višje dnevne tarifne postavke (v nadaljevanju VT)

koda **1.8.2** → Prikaz števnega stanja nižje dnevne tarifne postavke (v nadaljevanju MT)

koda **1.8.0** → Prikaz seštevka števnega stanja višje in nižje dnevne tarifne postavke oziroma prikaz števnega stanja enotne dnevne tarifne postavke (v nadaljevanju ET)

3 – prikaz stanja odklopnika

4 – prikaz trenutno aktivne dnevne tarifne postavke (kjer se nahaja puščica ▼)

**T1** → oznaka za VT

**T2** → oznaka za MT

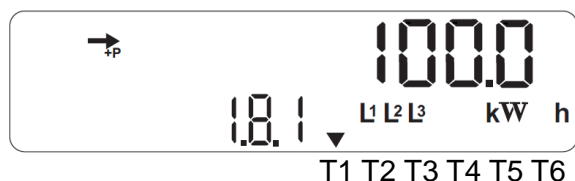
5 – legenda kod registrov iz 2. točke

6 – tipka za listanje po prikazih

Na LCD zaslonu se vsakih 10 sekund samodejno zamenja prikaz trenutnih podatkov, zato pritiskanje na zeleno tipko ni potrebno.

## Prikaz podatkov na zaslonu števca

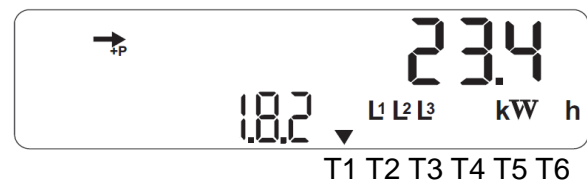
### Prikaz števnega stanja na VT (koda 1.8.1)



Zgornji primer prikazuje števnico stanja, ki je 100,0 kWh.

Puščica ▼ prikazuje, da števec trenutno meri električno energijo po VT.

### Prikaz števnega stanja na MT (koda 1.8.2)

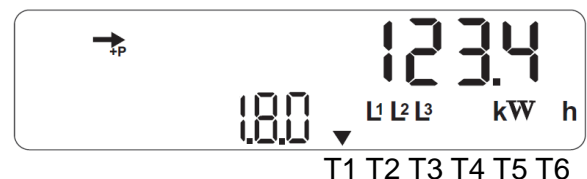


Zgornji primer prikazuje števnico stanja, ki je 23,4 kWh.

Puščica ▼ prikazuje, da števec trenutno meri električno energijo po VT.

Pri dvotarifnem obračunu se najprej popiše števnico stanja, ko je na ekranu prikazana koda 1.8.1, zatem pa še stanja s kodo 1.8.2.

### Prikaz seštevka števnega stanja na VT in MT oziroma prikaz števnega stanja za ET (koda 1.8.0)

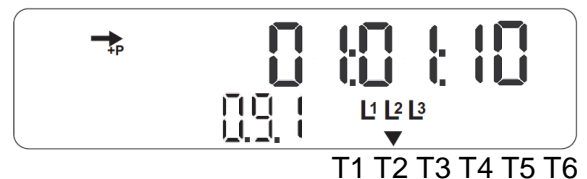


Zgornji primer prikazuje seštevke števnega stanja na VT in MT, ki je 123,4 kWh.

Puščica ▼ prikazuje, da števec trenutno meri električno energijo po VT.

Pri enotarifnem obračunu se popiše števnico stanja, ko je na ekranu prikazana koda 1.8.0.

### Prikaz ure (koda 0.9.1)



Zgornji primer prikazuje trenutni čas, ki je: 01:01:10 (ura:minuta:sekunda).

Puščica ▼ prikazuje, da števec trenutno meri električno energijo po MT.