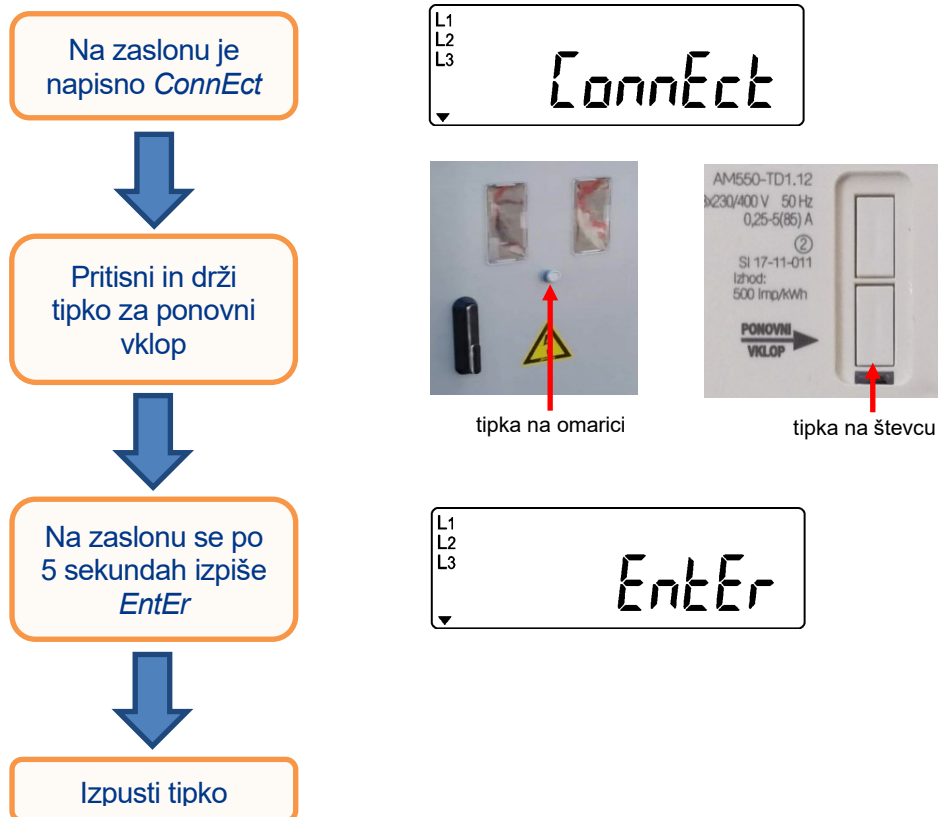


Ponovni vklop elektrike

V primeru, da je prišlo do odklopa električne energije zaradi prekoračitve zakupljene moči ni potrebno klicati številko za prijavo okvar ali motenj temveč lahko ponovni vklop izvedete sami s pomočjo tipke na vratih priključno merilne omarice ali na števcu.

Postopek za ponovni priklop elektrike je sledeč:



Če zaradi preobremenitve pride do ponovnega odklopa elektrike, je potrebno pred naslednjim poskusom vklopa počakati 1 minuto.

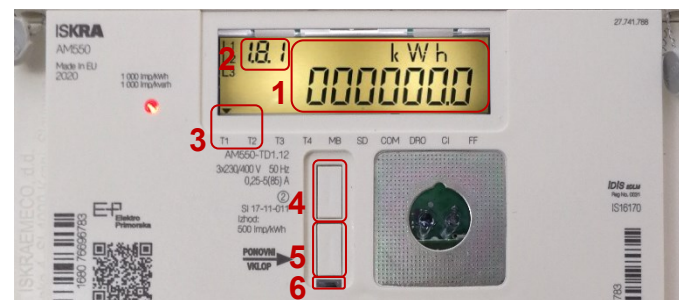
Gospodinjjski števec

Iskraemeco AM550

Spoštovani,

ob vgradnji novega števca električne energije smo za vas pripravili nekaj ključnih informacij, ki se nanašajo na odčitavanje števca in postopek za ponovni vklop elektrike.

Čelna stran števca



1 – prikaz količine izmerjene električne energije, datuma in ure

2 – prikaz kode registra veličine iz točke 1

koda **1.8.1** → Prikaz števčnega stanja višje dnevne tarifne postavke (v nadaljevanju VT)

koda **1.8.2** → Prikaz števčnega stanja nižje dnevne tarifne postavke (v nadaljevanju MT)

koda **1.8.0** → Prikaz seštevka števčnega stanja višje in nižje dnevne tarifne postavke oziroma prikaz števčnega stanja enotne dnevne tarifne postavke (v nadaljevanju ET)

3 – prikaz trenutno aktivne dnevne tarifne postavke (kjer se nahaja puščica ▼)

T1 → oznaka za VT

T2 → oznaka za MT

4 – tipka za pomikanje po prikazih

5 – tipka za ponovno priključitev

6 – lučka za prikaz stanja odklopnika

| stanje lučke | pomen |
|--------------|--|
| sveti | elektrika je odklopljena |
| utripa | števec je pripravljen za ponovni priklop |
| ne sveti | elektrika je priključena |

Na LC zaslonu se vsakih 10 sekund samodejno zamenja prikaz trenutnih podatkov, zato pritiskanje na tipko ni potrebno.

Prikaz podatkov na zaslonu števca

Prikaz števčnega stanja na VT (koda 1.8.1)



Zgornji primer prikazuje števčno stanje, ki je 100,0 kWh.

Puščica ▼ prikazuje, da števec trenutno meri električno energijo v VT.

Prikaz števčnega stanja na MT (koda 1.8.2)



Zgornji primer prikazuje števčno stanje, ki je 23,4 kWh.

Puščica ▼ prikazuje, da števec trenutno meri električno energijo v MT.

Pri dvotarifnem obračunu se najprej popiše števčno stanje, ko je na ekranu prikazana koda 1.8.1, zatem pa še stanje s kodo 1.8.2.

Prikaz seštevka števčnega stanja na VT in MT oziroma prikaz števčnega stanja za ET (koda 1.8.0)

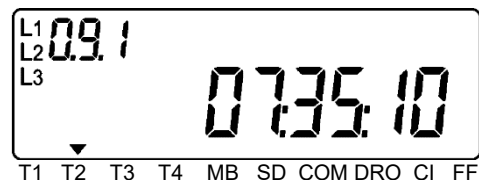


Zgornji primer prikazuje seštevek števčnega stanja na VT in MT, ki je 123,4 kWh.

Puščica ▼ prikazuje, da števec trenutno meri električno energijo v VT.

Pri enotarifnem obračunu se popiše števčno stanje, ko je na ekranu prikazana koda 1.8.0.

Prikaz ure (koda 0.9.1)



Zgornji primer prikazuje trenutni čas, ki je: 07:35:10 (ura:minuta:sekunda).

Puščica ▼ prikazuje, da števec trenutno meri električno energijo v MT.

Prikaz datuma (koda 0.9.2)



Puščica ▼ prikazuje, da števec trenutno meri električno energijo v MT.

Zgornji primer prikazuje trenutni datum, ki je 20. 5. 2020 (dan:meseč:leto).

Števec prikazuje tudi registre oddane električne energije 2.8.0, 2.8.1 in 2.8.2

Tarifni pravilnik

| | | |
|-----------|---|---|
| VT | ponedeljek - petek: | od 06:00 do 22:00 |
| MT | ponedeljek - petek: sobota, nedelja in prazniki: | od 00:00 do 06:00 in od 22:00 do 24:00 od 00:00 do 24:00 |

Koristne informacije

Klicni center:

- prijava okvare ali motnje 080 34 31
- reklamacije in informacije 080 34 32



Moj elektro
INFORMATIKA d.o.o.

E-pošta: info@elektro-primorska.si

Dostop do merilnih in drugih podatkov vam je na voljo preko spletnega portala www.mojelektro.si in preko mobilne aplikacije Moj elektro. Mobilna aplikacija je dostopna preko Google Play (Android) in App Store (iOS).

Prijava na SMS/e-poštno obveščanje o planiranih prekinitvah dobave električne energije: <http://www.elektro-primorska.si/izklopi-obrazec>.